

# DAWID KWIATKOWSKI

## RIDER DŹWIĘKOWY 2024 - PLENER

MODYFIKACJA 21.03.2024

Niniejszy dokument określa warunki techniczne niezbędne do wykonania koncertu na najwyższym poziomie jakościowym i stanowi integralną część umowy koncertowej. Wszelkie odstępstwa od postanowień w nim zawartych wymagają potwierdzonej pisemnie bądź elektronicznie zgody przedstawiciela Zespołu w osobie Realizatora lub Managera. Niniejszy dokument jest **POUFNY** (nie wyrażamy zgody na jego publikację).

Treść tego dokumentu jest kluczowa dla sprawnego przeprowadzenia koncertu, dlatego prosimy o **DOKŁADNE** zapoznanie się z nim i (**KONIECZNIE**) przekazanie go osobom bezpośrednio odpowiedzialnym za obsługę techniczną imprezy.

### 1. ORGANIZACJA PRACY

- 1.1. Zespół przyjeżdża z własnym backline'm oraz realizatorem FOH i monitorów. Zarówno sprzęt, jaki obsługa pozostają do wyłącznej dyspozycji Zespołu.
- 1.2. Aby umożliwić sprawne przeprowadzenie montażu i próby dźwięku, całość aparatury nagłośnieniowej, oświetleniowej oraz infrastruktury sceny powinna być zmontowana, sprawdzona i w 100% gotowa do pracy najpóźniej na godzinę przed planowanym przybyciem techniki Zespołu na miejsce imprezy.
- 1.3. Zarówno w czasie montażu i próby dźwięku jak i samego koncertu absolutnie niezbędna jest ciągła obecność techników sceny oraz realizatorów frontowego, monitorowego i oświetlenia (z ramienia firmy obsługującej imprezę lub przydzielonych przez Organizatora), znających biegle specyfikę dostarczonej aparatury i pozostających do dyspozycji techniki Zespołu. Biegła znajomość dostarczonego stołu jest absolutnie wymagana – spełnienie tego warunku jest nienegocjowaną częścią ridera i integralną częścią umowy ostatecznej. Minimalny czas potrzebny na montaż i próbę dźwięku wynosi 180 minut od momentu przybycia ekipy technicznej zespołu na miejsce imprezy. Prosimy ponadto o uwzględnienie przynajmniej 20 minutowego odstępu pomiędzy planowanym czasem zakończenia próby dźwięku, a godziną rozpoczęcia koncertu.
- 1.4. Minimalny czas potrzebny na montaż i próbę dźwięku wynosi 180 minut od momentu przybycia ekipy technicznej zespołu na miejsce imprezy. Prosimy ponadto o uwzględnienie przynajmniej 20 minutowego odstępu pomiędzy planowanym czasem zakończenia próby dźwięku, a godziną rozpoczęcia koncertu.
- 1.5. Po zakończeniu próby dźwięku nie ma możliwości złożenia/przestawienia backline'u Zespołu.
- 1.6. Prosimy o zapewnienie czterech osób do pomocy przy rozładunku przed próbą i załadunku po koncercie backline'u Zespołu.
- 1.7. O ile Umowa nie stanowi inaczej o wszelkich pozostałych kwestiach związanych z organizacją pracy na scenie podczas koncertu oraz próby dźwięku, a także ze sposobem realizacji koncertu (w tym także jego głośnością) decyduje **WYŁĄCZNIE** obsługa i Manager Zespołu.

**DYREKTOR**  
**Gminnego Centrum Kultury**  
*Dorota Szelest*

## 2. SCENA I PODESTY

Załącznik nr 2

str. 2

- 2.1. Scena powinna być wykonana z dobrej jakości, stabilnych i wypoziomowanych podestów aluminiowych lub stalowych, pokrytych powierzchnią antypoślizgową, połączonych i usytuowanych w sposób uniemożliwiający jakiegokolwiek ich przemieszczanie się czy kołysanie. Tył i boki sceny zabezpieczone barierkami. Minimalne wymiary sceny: 12x10x1 (szer. x głęb. x wys.). Konstrukcja sceny i dachu BEZWZGLĘDNIE musi być zabezpieczona od trudnych i nieprzewidywalnych warunków atmosferycznych typu DESZCZ, WIATR, GRAD, WYŁADOWANIA ATMOSFERYCZNE. Nie dopuszczalne są nieszczelności zadaszenia oraz namiotów technicznych. Lokalna obsługa powinna być świadoma ryzyka, które się wiąże z wystąpieniem tego typu zjawisk oraz musi skutecznie reagować, by zminimalizować straty.
- 2.2. Scena oraz pozostałe elementy konstrukcji (zadaszenia, rampy oświetleniowe itd.) muszą być prawidłowo uziemione i posiadać wszystkie określone prawem atesty, aktualne badania techniczne potwierdzające to dokumenty do wglądu na miejscu koncertu.
- 2.3. Podesty wymagane do układu sceny to podwyższenie o wymiarach 10x1x0,9m (szer. x głęb. x wys.), dwa podesty (mogą być mobilne) 4x2x0,3m. Wymienione podesty rozdzielają schody o maksymalnej szerokości 1m.
- 2.4. Wybieg na poziomie sceny o wymiarach 4x3m (dł. x szer.)

## 3. ZASILANIE

- 3.1. Zasilanie aparatury nagłaśniającej, oświetleniowej oraz backline'u musi posiadać przydział mocy adekwatny do potrzeb z uwzględnieniem przynajmniej 20% zapasu. Napięcie zasilania musi być stabilne przy pełnym obciążeniu! Nie akceptujemy źródeł zasilania, wykazujących tendencje do przepięć czy chwilowych spadków napięcia. Jest to ekstremalnie ważne z punktu widzenia zarówno jakości koncertu jak i bezpieczeństwa ludzi oraz urządzeń na scenie, dlatego prosimy o dokładne sprawdzenie zasilania i wykonanie testu obciążeniowego przed przybyciem Zespołu! (światlik i tak to robi ;)).
- 3.2. Wszystkie gniazda elektryczne używane przez zespół oraz technikę powinny być dobrej jakości, sprawne, zabezpieczone przed zalaniem i wpływem warunków atmosferycznych.
- 3.3. Każdy z obwodów zasilania musi być wyposażony w osobne zabezpieczenie prądowe, zaś obwód główny dodatkowo w zabezpieczenie różnicowo – prądowe.
- 3.4. Całkowity pobór mocy Naszego backline'u <2300W.

## 4. STANOWISKO TECHNICZNE

- 4.1. Po przeciwnej stronie do stanowiska MON musi znajdować się stanowisko o wymiarach 4m x 3m.
- 4.2. Stanowisko techniczne jest do wyłącznej dyspozycji techniki zespołu Dawida Kwiatkowskiego od momentu montażu do zakończenia koncertu.
- 4.3. Stanowisko powinno być na tym samym poziomie co scena (jednak tak, by nie wchodziło w jej światło). Stanowisko nie może być zasłonięte od strony sceny - technika musi mieć kontakt wzrokowy z zespołem oraz swobodny dostęp do zespołu w czasie koncertu.
- 4.4. Stanowisko powinno być osłonięte czarnym, wodoodpornym materiałem.
- 4.5. Stanowisko nie może być przeznaczone do zjazdu podestów innych zespołów.

DYREKTOR  
Gminnego Centrum Kultury  
Dorota Szelest



- 4.6. Do stanowiska technicznego powinno być doprowadzone zasilanie 230 V (4 gniazda schuko)
- 4.7. W przypadku imprezy z kilkoma zespołami wymagającymi podestów prosimy o niezwłoczny kontakt z technikiem backline.
- 4.8. Decyzją technika zespołu sprzęt backline i instrumentarium po odbytej próbie może zostać zabezpieczony plandekami ochronnymi.

## 5. SYSTEM FRONTOWY

- 5.1. Konieczny jest DUŻY, stereofoniczny system nagłośnieniowy uznanej marki Outline (GTO, Mantas), L-acoustics (wszystkie serie), Adamson (wszystkie serie), Meyer-Sound (wszystkie serie), Nexo (GeoD lub GeoT), d&b (wszystkie serie), JBL (seria VerTec lub VTX), EAW, Turbosound (FlexArray), minimum 3-drożny z aktywnym podziałem pasma, wolny od szumów i przydźwięków, pozwalający na równomierne pokrycie dźwiękiem o średnim ciśnieniu akustycznym 115dB SPL (A-ważone) całego audytorium w pełnym paśmie akustycznym. Konstrukcja systemu nie może wymuszać częstotliwości podziału pasma sub: góra wyższej niż 100Hz.
- 5.2. W specyficznych pomieszczeniach system liniowy nie jest wymagany i koncert może zostać zrealizowany na systemach tradycyjnych - nie zmienia to jednak wymagań co do klasy i marki sprzętu.
- 5.3. Pod żadnym pozorem nie akceptujemy systemów nagłośnieniowych „domowej roboty”, ani systemów następujących firm: RCF, FBT, MASTER AUDIO, KME, HK Audio, Pol-Audio.
- 5.4. System frontowy (wraz z subami i frontfillami) powinien być ustawiony tak, aby dźwięk nie interferował z mikrofonami oraz instrumentami akustycznymi na scenie ORAZ NA WYBIEGU - prosimy zwrócić na to szczególną uwagę - nie dopuszczamy systemu zaprojektowanego w inny sposób - w skrajnym przypadku może to uniemożliwić realizację koncertu.
- 5.5. **Komunikacja obustronna ze stanowiskiem monitorowym oparta o mikrofony/głośniki.**

## 6. KONSOLETA FRONTOWA

- 6.1. Gramy wyłącznie na konsoli **Yamaha QL1** z aktualną wersją systemu (prosimy o kontakt w tej sprawie przed koncertem).
- 6.2. Konsola do wyłącznej dyspozycji zespołu (wykorzystujemy wszystkie wloty oraz szyny deski, **nie ma możliwości podpięcia zewnętrznych źródeł w tym konferansjerów czy muzyki**).
- 6.3. Gramy w oparciu o sceny, wgrywamy całość deski (ALL).
- 6.4. Na scenie potrzebujemy 48 kanałów z Rio (D1 lub D2) plus splitter 48 kanałów do wyłącznej dyspozycji zespołu, połączenie oparte o zalecane okablowanie sieci Dante.
- 6.5. **Istnieje możliwość przywiezienia własnej konsoli Yamaha QL1** - konieczny jest kontakt firmy obsługującej wydarzenie, celem ustalenia wynajmu wyżej wymienionego miksera.
- 6.6. Stanowisko FOH w miejscu reprezentatywnym dla dźwięku.
- 6.7. Prosimy o zapewnienie **miejsca na laptopa, ipada, interfejs audio oraz 4 gniazd elektrycznych**.
- 6.8. Prosimy przygotować **kabel mini-jack do podłączenia dźwięku z komputera**.

DYREKTOR  
Gminnego Centrum Kultury  
Dorota Szalest

## 7. SYSTEM MONITOROWY

Załącznik nr 2  
str. 4

- 7.1. Pracujemy wyłącznie na mikserze monitorowym dostarczonym przez realizatora monitorowego zespołu Dawida Kwiatkowskiego. Każdorazowo konieczny jest kontakt firmy obsługującej wydarzenie, celem ustalenia wynajmu wyżej wymienionego miksera.
- 7.2. Konsoleta monitorowa umieszczona na wingu monitorowym, poza oknem sceny, na poziomie sceny, i w miejscu umożliwiającym kontakt wzrokowy realizatora z każdym z muzyków.
- 7.3. Korzystamy z bezprzewodowych systemów odsłuchu dousznego IEM zapewnionych przez firmę obsługującą wydarzenie.
- 7.4. Prosimy zapewnić 8 systemów dousznych SHURE PSM900/1000 lub SENNHEISER G3/G4 wraz z COMBINER' EM i anteną kierunkową. Systemy powinny być PRZESKANOWANE W PAŚMIE RF (wolne od przydźwięków i utraty sygnału RF) przygotowane do pracy (Nadajnik Sensitivity -21dB tryb STEREO, bodypack tryb STEREO, balance L-R, Limiter OFF, Volume Boost +6dB) oraz opisane z tyłu bodypack'a numerami od 1 do 8.

SPEŁNIENIE TEGO WARUNKU JEST NIENEGOCJOWALNĄ CZĘŚCIĄ RIDERA

I INTEGRALNĄ CZĘŚCIĄ UMOWY OSTATECZNEJ

- 7.5. Prosimy o zapewnienie miejsca na mikser monitorowy ze stage rack' iem. Na 2 case'y z mikrofonami bezprzewodowymi oraz przygotowanie dodatkowych gniazd zasilających 230V (4szt.) na stanowisku monitorowym.
- 7.6. Monitory wedge (4 szt. na froncie sceny) wyłącznie : L' acoustics X12/X15/, D&B M4 /MAX15, JBL VTX M22, Meyer Sound MJF. Prosimy o dostarczenie monitorów wraz z dedykowanymi końcówkami mocy z DSP.
- 7.7. Mocny SUBBASS, umieszczony za plecami perkusisty na poziomie podestu perkusyjnego.
- 7.8. BEZWZGLĘDNIE, NIE AKCEPTUJEMY MONITORÓW FIRMY POL-AUDIO !!!

Ostateczna specyfikacja aparatury musi zostać uzgodniona z realizatorami najpóźniej 14 dni przed koncertem oraz zostać przesłana na adresy e-mail.

Telefony obsługują funkcję sms, w razie problemów z dodzwonieniem prosimy o korzystanie z tej funkcji.

DYREKTOR  
Gminnego Centrum Kultury  
Dorota Szelest



*Aby ułatwić pracę przy montażu, próbie i demontażu i generalnie umilić współpracę zarówno nam jak i technice sceny prosimy zwrócić uwagę na następujące kwestie (z góry przepraszamy tych, dla których sprawy te są absolutnie oczywiste, pozostali prosimy natomiast o szczególną uwagę):*

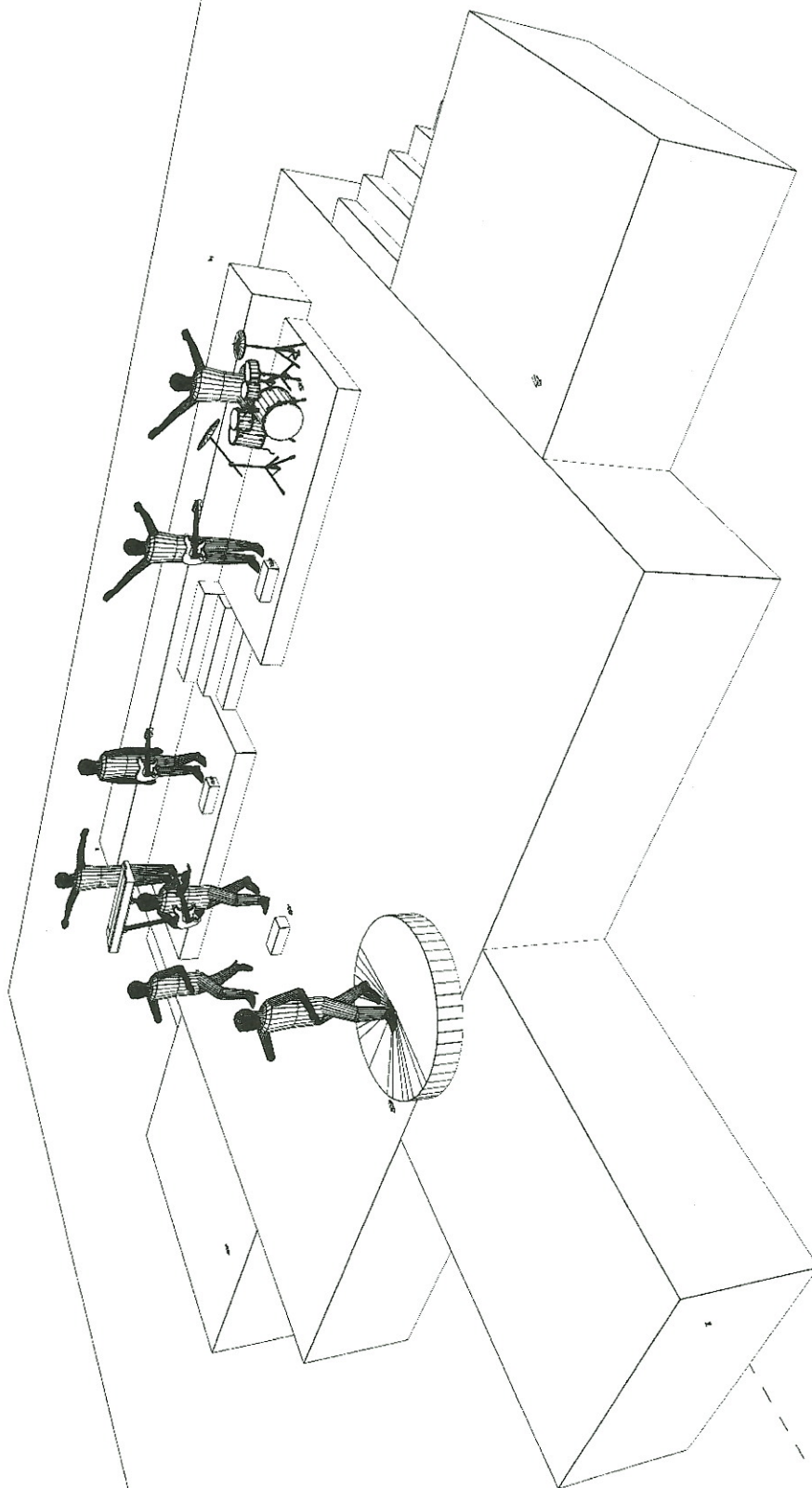
- 8.1. Aby sprawnie przeprowadzić rozładunek sprzętu, montaż i próbę dźwięku potrzebujemy zapewnienia podjazdu busem z przyczepą w miejsce możliwie najbliższe sceny/wejścia do klubu. Potrzebujemy także miejsca parkingowego dla tegoż pojazdu (w bezpiecznym, najlepiej strzeżonym miejscu) na czas pobytu zespołu na terenie imprezy.
- 8.2. Bardzo prosimy o dokładne sprawdzenie wszystkich urządzeń, w szczególności KABLI (czy działają, czy nie powodują „brumu”) oraz STATYWÓW (czy są stabilne, czy nie „zjeżdżają” – taśma klejąca nie rozwiąże problemu!) PRZED przystąpieniem do montażu. Zajmuje to dosłownie chwilę, a pozwala oszczędzić całe mnóstwo czasu. Każdy niesprawny przewód, di-box czy niestabilny statyw to 2-10 minut cennego czasu próby.
- 8.3. Prosimy o rozłożenie wszystkich statywów wraz z mikrofonami w takim miejscu sceny, by nie kolidowało to z poruszaniem się po scenie oraz wnoszeniem i instalacją backline – to oszczędza dużo czasu, bardzo prosimy by to się wydarzyło.
- 8.4. Jeżeli na scenie występują tego dnia także inni artyści, prosimy o kontakt z TECHNIKIEM BACKLINE celem ustalenia sposobu współdzielenia sceny.
- 8.5. WSZYSTKIE PRZEWODY (także zasilające i przedłużacze) ORAZ STATYWY MUSZĄ BYĆ KOLORU CZARNEGO !!! To samo dotyczy taśmy używanej do oklejania przewodów oraz innych widocznych z publiczności elementów zastosowanych na scenie.
- 8.6. Za bezpieczeństwo Zespołu, Obsługi Zespołu oraz mienia w/w. osób w czasie od przyjazdu na miejsce koncertu do jego opuszczenia odpowiada Organizator.

*Jesteśmy w pełni świadomi trudności, z jakimi często wiąże się spełnienie wymagań technicznych artystów, zwłaszcza w przypadku imprez z udziałem więcej niż jednego zespołu, dlatego jesteśmy otwarci na wszelkiego rodzaju alternatywy, propozycje i ustępstwa, jednak absolutnie podstawową sprawą jest KONTAKT. Stawianie Zespołu przed faktem dokonanym rzadko kończy się przyjemnie, a 99.9% problemów udaje się rozwiązać w ciągu kilkuminutowej rozmowy telefonicznej – proszę więc nie wahać się i dzwonić, a na pewno wspólnie znajdziemy rozwiązanie!!!*

**Ostateczna specyfikacja aparatury musi zostać uzgodniona z realizatorem najpóźniej 14 dni przed koncertem a kontakt potwierdzony e-mailem z nazwą miasta oraz datą w temacie. W razie jakichkolwiek pytań i wątpliwości prosimy o kontakt.**

DYREKTOR  
Gminnego Centrum Kultury  
*Dorota Szeleś*

Dawid Kwiatkowski 2024 - podesty + muzycy - perspektywa



DYREKTOR  
Gminnego Centrum Kultury

Dorota Szolost





## 10. INPUT LIST

Załącznik nr 2  
str. 8

Lokalizacja	CH	Input	Mic/other	Muzyk	Statyw
Drums	1	Kick Out	SubKick/Beta52	Amek	średni łamany
	2	Kick In	E901/Sm91/Beta91		
	3	Snare TOP	Audix i5, SE V7		średni łamany
	4	Snare BTM	DPA 4099/ATM 350		średni łamany
	5	HH	AE3000/SM81		średni łamany
	6	Tom 1	DPA 4099/E604		średni łamany
	7	Tom 2	DPA 4099/E604		średni łamany
	8	Tom 3	DPA 4099/E604		średni łamany
	9	OH L	AE3000/C414/ SM81		wysoki łamany
	10	OH R	AE3000/C414/ SM81		wysoki łamany
Bass	11	Bass DI	XLR	Kondziu	
Guitar 1	12	El guitar Dawid	e906/609	Dawid	średni łamany
Guitar 2	13	El guitar Michał 1	XLR	Michał	
	14	El guitar Michał 2	XLR		
Guitar 3	15	El guitar Bartek	e906/609	Bartek	
Keys 1	16	Click	XLR	Jędrzej	
	17	Kronos L	XLR		
	18	Kronos R	XLR		
	19	808 KICK	XLR		
	20	808 SUB	XLR		
	21	Kronos L	ACTIV DI RADIAL/BSS		
Keys 2	22	Kronos R	ACTIV DI RADIAL/BSS	Dawid	
	23	Synth L	ACTIV DI RADIAL/BSS		
Front	24	Synth R	ACTIV DI RADIAL/BSS		
	25	ACU guit Dawid	ACTIV DI RADIAL/BSS		
	26	VOC Dawid	Shure Wireless (private / własny)		
Choir 1	27	VOC Anita	Shure SM58 ULX-D/ QLX-D Wireless	Anita	wysoki łamany
Choir 2	28	VOC Bartek	Shure SM58 ULX-D/ QLX-D Wireless	Bartek	wysoki łamany
Front	29	VOC Backup	Shure Wireless (private / własny)		wysoki łamany
Front	30	AMB L	Shotgun		średni łamany
	31	AMB R	Shotgun		średni łamany
FOH	32	Talkback FOH			wysoki łamany
MON	33	Talkback MON			wysoki łamany

**DYREKTOR**  
Gminnego Centrum Kultury  
*Dorota Szolęst*



AUX CH / RIO 3224D OUT/ OMNI OUT					
1-2	AUX STEREO	IEM GUITAR (MICHAŁ)	17-18	AUX STEREO	4 x WEDGE (DAWID)
3-4	AUX STEREO	IEM KEYS (JĘDRZEJ)	19 -20	AUX STEREO	2 x XLR DRUMS
5-6	AUX STEREO	IEM BASS (KONRAD)	21	AUX MONO	SUBBASS (DRUMS)
7-8	AUX STEREO	IEM CHOIR (BARTEK)	22	AUX	FX CHOIR 1 HALL
9-10	AUX STEREO	IEM CHOIR (ANITA)	23	AUX	FX CHOIR 2 HALL
11-12	AUX STEREO	IEM DAWID	24	AUX	FX DAWID HALL
13-14	AUX STEREO	IEM TECH (KUBA)	25	AUX	FX DRUM PLATE
15-16	AUX STEREO	IEM MON (CUE)			

**FRONT**

Wojciech Trusewicz  
+48 602 660 262  
hefal@icloud.com

**TOUR MANAGER**

Piotr Brodecki  
+48 506 140 599  
piotr@db4.pl

**MONITORY**

Jakub Sowzdargo  
+48 784 408 083  
dargovsound@gmail.com

**BOOKING MANAGER**

Robert Skalski  
+48 792 277 677  
robert@db4.pl

**ŚWIATŁO**

Piotr Ogiński  
+48 792 723 639  
oginski.piotr@gmail.com

**HEAD MANAGER**

Dominik Borkowicz  
+48 792 755 544  
dominik@db4.pl

**BACKLINE TECH**

Kuba Ponikiewski  
+48 508 848 883  
kuba.ponikiewski@gmail.com

**DYREKTOR**  
Gminnego Centrum Kultury  
*Dorota Szelest*

**RIDER OŚWIE TL ENIOWY - PLENER 2024**

MODYFIKACJA 17.03.2024

Lista urządzeń		
Nazwa	Zamienniki	Ilość rozmieszczenie
Robe Pointe (mode 1)	8 dolnych pointe można zamienić na Quantumy	<b>20 łącznie</b> 12 góra 8 dół
Martin Quantum (mode extended)	FLASH SpotQTM 400	<b>8 łącznie</b> 8 góra
FLASH ART WashFX 1000 (mode 43)	CP BEYE K20/K25, K10/K15 (mode shapes), Poseidon XL (mode 41ch)	<b>13 łącznie</b> 13 góra
Robe Robin LedWash 800 (mode 2)	Robin LedWash 600, Poseidon XL, Beye	<b>8 łącznie</b> 8 front
FLASH ART StrobeFX 1000 (mode 68ch)	Prolights Sunblast 3000 (mode adv 1), Martin Atomic 3000 (mode 4ch)	<b>8 łącznie</b> 4 góra 4 dół
flashPRO Led Washer 12x30W (mode 12xRGBW)	Sunstrip, naświetlacze LED	<b>7 łącznie</b> 4 footlight scena 3 footlight wybieg
ACME Stage blinder WW2 (mode 2 channels)	Blinder	<b>10 łącznie</b> 10 front
Unique Hazer 2.1	Haze Base, MDG, etc.	<b>4 łącznie</b>
Follow spot + filtry 1/2 CTO awaryjnie ½ -green	-	<b>1 łącznie</b> 1 FOH
Obrys podestu paskiem wideo // możliwe odpłatne dostarczenie //	-	<b>20 metrów</b> bieżących
GrandMA3 light // możliwe odpłatne dostarczenie //	GrandMA3 full-size	<b>1 łącznie</b> 1 FOH

[Dawid Kwiatkowski 2024 plener.zip](#) - prezentacja CAPTURE[Dawid Kwiatkowski 2024 plener.dwg](#) - DWG projektu[Dawid Kwiatkowski 2024 plener.mvr](#) - MVR projektu

Niniejszy dokument, zwany potocznie riderem oświetleniowym, jest częścią umowy i należy go traktować jako dokument wiążący do występu zespołu Dawid Kwiatkowski. WSZELKIE zmiany, elementy odbiegające od projektu w nim zawartego być skonsultowane z realizatorem światła zespołu. Warunkiem koniecznym jest kontakt z realizatorem przynajmniej 7 dni przed występem. Jego brak jest traktowany jako pełną akceptację ridera i spełnienie jego w 100%. Wszelkie ustalenia MUSZĄ być potwierdzone w formie korespondencji mailowej z realizatorem zespołu.

**DYREKTOR**  
Gminnego Centrum Kultury  
*Dorota Szeleś*



## 1. SCENA

- 1.1. Wymiary 12x10m.
- 1.2. Wysokość sceny 1,5-2m.
- 1.3. Prześwit sceny min. 7m (wysokość od poziomu sceny do dolnej krawędzi dachu).
- 1.4. Na czas koncertu kierujemy prośbę o wyłączenie zewnętrznych źródeł światła – latarnie miejskie, house light etc. Prosimy o upewnienie się o tym fakcie **przed rozpoczęciem koncertu**.
- 1.5. Wystąpienie sceny z trzech stron czarnymi materiałami.

## 2. WYBIEG

- 2.1. 4x3m na wysokość poziomu sceny.

## 3. PODESTY

- 3.1. 2 sztuki 4x2x0,3m - backline zespołu - mogą być mobilne.
- 3.2. 1 sztuka 10x1x0,9m - podwyższenie pod lampy i dodatkowy efekt dla Artysty.
- 3.3. Estetycznie wystłonięte czarnym materiałem.
- 3.4. Okrągły podest dla Artysty zapewnia zespół. Wymagane jest doprowadzenie do niego zasilania oraz sygnału DMX do naszego procesora.

## 4. SCHODY

- 4.1. Wejście na podwyższenie (podest 10x1x0,9m) w osi sceny o szerokości 1m.
- 4.2. Wejście na scenę po obu jej stronach, podświetlone (dyskretnie, lecz skutecznie).

## 5. EKRAN LED

- 5.1. Ekran o wymiarach 8x4 m min. P5.
- 5.2. Zdajemy sobie sprawę z trudności instalacyjnej, która wynika z ciężaru instalacji. Przewidujemy kilka wariantów jako propozycji konstrukcyjnych:
  - 5.2.1. wariant A - jednolity ekran o wymiarze 8x4m - zamontowany na dodatkowej, niezależnej od sceny (dachu) konstrukcji**
  - 5.2.2. wariant B - przy dachu o wystarczająco dużej nośności jednolity ekran o wymiarze 8x4m podwieszony do konstrukcji dachu
  - 5.2.3. wariant C - jednolity ekran o wymiarze 8x4m - zamontowany stojąco na tylnym podeście scenicznym, wraz z zabezpieczeniem konstrukcyjnym od tyłu
- 5.3. Źródło sygnału dla ekranu będzie się znajdowało przy stanowisku realizatora światła zespołu na FOH. Proszę o zapewnienie stabilnego, bezpiecznego miejsca pod komputer w bezpośrednim otoczeniu konsoli oświetleniowej, oraz dostarczenie kabla sygnałowego HDMI.
- 5.4. Ekran LED powinien być poprawnie skonfigurowany oraz wyrównany kolorystycznie, powinien mieć możliwość regulacji jasności, oraz korekty kolorystyki na życzenie realizatora światła.
- 5.5. Do obsługi ekranu prosimy o zapewnienie jednego inżyniera systemu, znającego biegle sprzęt, na którym pracuje, będącego pomocnego w uprzejmości celem rozwiązywania problemów natury technicznej, które się zdarzają przy podłączaniu zewnętrznego komputera. Źródłem sygnału będzie program Resolume.
- 5.6. Konfiguracja balansu bieli ekranu - 5600K.**

## 6. STANOWISKO MONITOROWCA, TECHNIKA

- 6.1. Monitorowiec - stage left. Technik - stage right.
- 6.2. Minimum 4x3m, poza oknem sceny, na jej poziomie dla każdego z nich.
- 6.3. Namiot zadaszony, zabezpieczony przed niekorzystnymi warunkami atmosferycznymi.

DYREKTOR  
Gminnego Centrum Kultury

Dorota Szolost

## 7. FOH

Załącznik nr 2

str. 12

- 7.1. Wymiary dostosowane do ilości sprzętu na stanowisku zapewniające komfortowe warunki pracy z uwzględnieniem miejsca i zasilania dla konsoli, komputera, peryferiów realizatora.
- 7.2. Namiot zadaszony, zabezpieczony przed niekorzystnymi warunkami atmosferycznymi.
- 7.3. Wysokość stanowiska realizacji ŚWIATŁA min. 1m nad poziomem (dotyczy także umiejscowienia follow-spota).
- 7.4. Będę zobowiązany gdy zapewnione będzie do siedzenia nie case, a (nierozpadające się) krzesło.
- 7.5. Konsola oświetleniowa zlokalizowana w osi sceny.
- 7.6. Fosa z barier, bądź inna przemyślana forma sprawnego ciągu komunikacyjnego scena-FOH (!).

## 8. SYGNAŁY

- 8.1. **Sygnał DMX na scenę powinien być zapewniony za pomocą protokołu Art-Net, skonfigurowany w domenie IP 2.x.x.x, subnet mask 255.0.0.0.**
- 8.2. Na scenie powinien znajdować się switch RJ-45 dobrej klasy, z minimum dwoma gniazdami dostępnymi na potrzeby zespołu (sygnał dla paska wideo), **z możliwością doprowadzenia przewodu sygnałowego na życzenie w dowolne miejsce w obrębie podestów.**
- 8.3. Na FOH powinien znajdować się drugi switch RJ-45 do rozszycia sygnału z konsoli do mediaservera.
- 8.4. W przypadku innej konfiguracji dystrybucji sygnału proszę o uwzględnienie zapotrzebowania podania sygnału DMX do pasków wideo (może to być osobna skrętka).
- 8.5. Sygnał wideo dla ekranu LED pobierany za pomocą przewodu HDMI na stanowisku realizatora światła.

## 9. OBSŁUGA

- 9.1. Gotowość sceny (sprzętu i obsługi) min. 1 godzina przed planowanym rozpoczęciem próby naszego zespołu.
- 9.2. Dwaj technicy na scenie do poprawek oraz pomocy w setupie dodatkowych elementów oświetleniowych zespołu, jeden inżynier systemu na FOH, jeden operator followspota, preferowana skuteczna komunikacja drogą akustyczną (niech słyszy co się do niego mówi ;))
- 9.3. Trzy osoby lub więcej osób do pomocy przy rozładunku auta, wniesienia sprzętu na scenę, montażu elementów dekoracyjnych, załadunku auta.

*Dla występów większej ilości zespołów danego dnia scena powinna być przygotowana odpowiednim zapleczem i logistyką, wykraczającą poza opisy umieszczone w tym riderze, zapewniając każdemu odpowiednią przestrzeń i komfort pracy.*

**NA CZAS PRÓBY, A SZCZEGÓLNIE KONCERTU POWIERZCHNIA SCENY POWINNA BYĆ  
W 100% DOSTĘPNA DLA NASZEGO ZESPOŁU**

backline pozostałych zespołów występujących danego dnia powinien znajdować się poza oknem sceny.

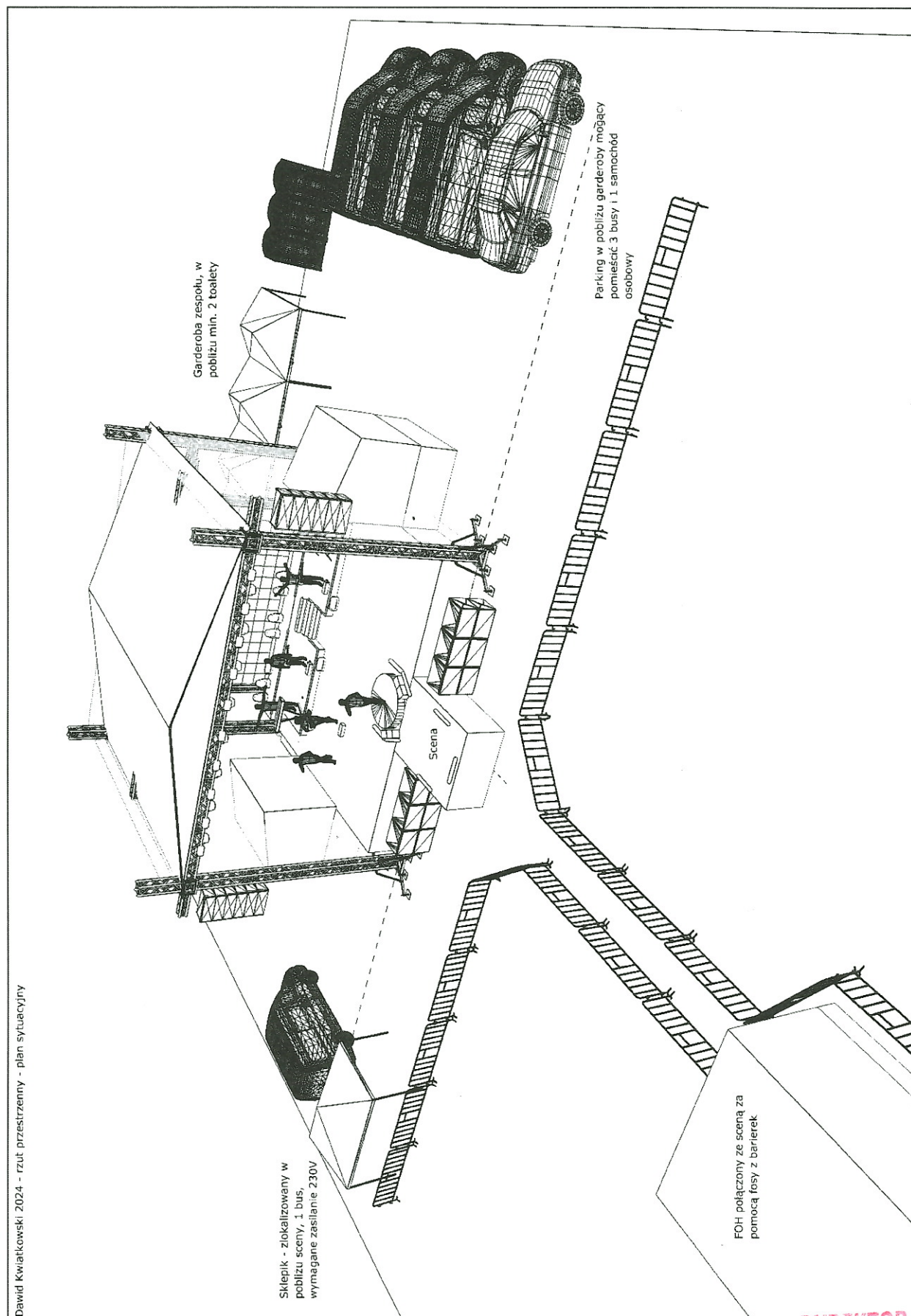
*Niniejszy rider jest ogólną wytyczną koncepcyjną. Nie należy traktować go jako dokumentacji objętej restrykcjami prawa budowlanego. Pomimo ilości szczegółów rozwiązań technicznych zawartych w niniejszym riderze technicznym odpowiedzialność za zapewnienie poprawnie skonstruowanej i bezpiecznej instalacji oraz dobór odpowiednich elementów konstrukcji ciąży na podwykonawcach.*

**W razie pytań dane kontaktowe są dostępne na każdej stronie powyższego ridera.  
Wszelkie formy kontaktu dozwolone (telefon, SMS, mail, FaceTime, WhatsApp, Messenger)**

**DYREKTOR**  
**Gminnego Centrum Kultury**

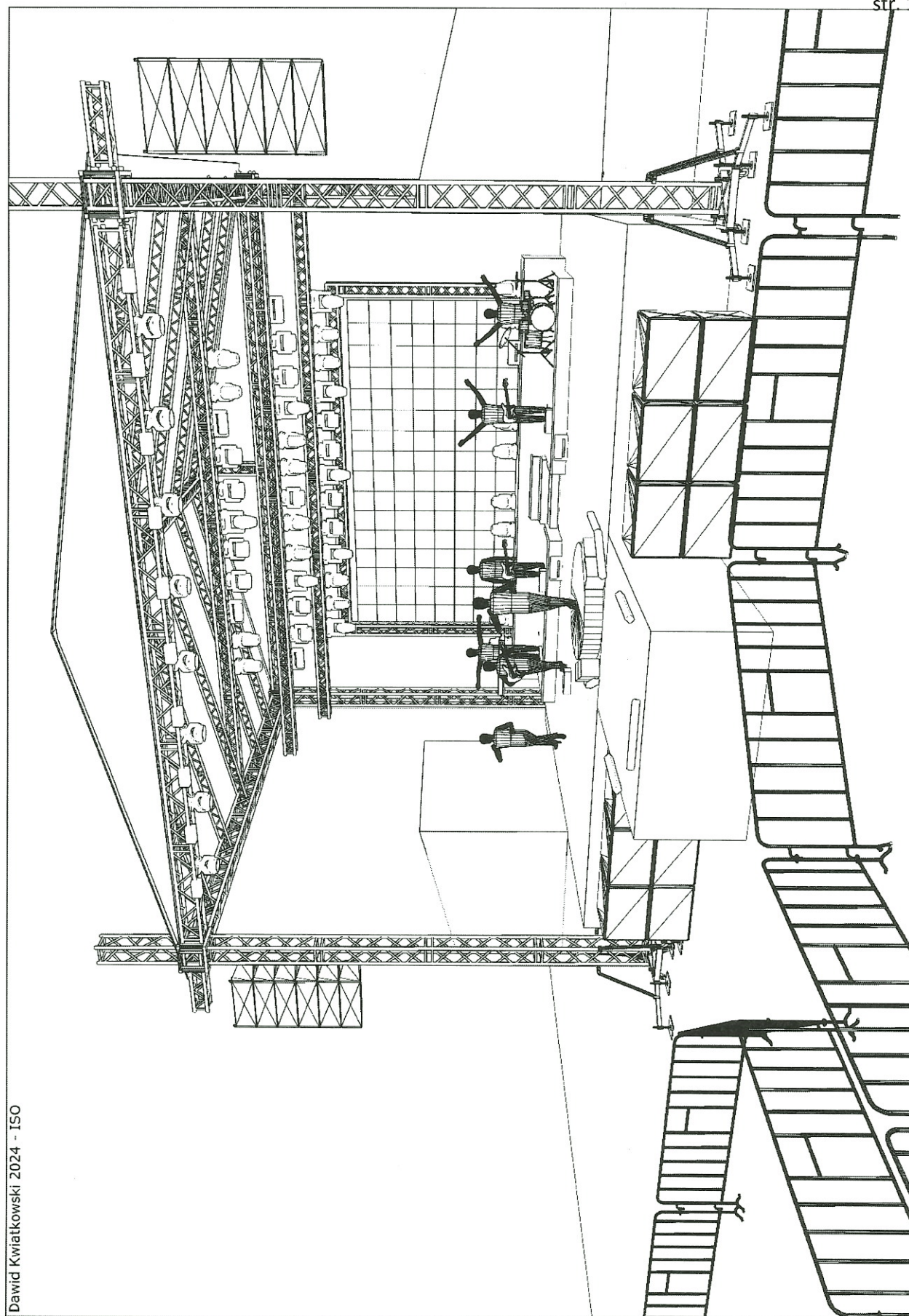
*Dorota Szelest*





DYREKTOR  
Gminnego Centrum Kultury

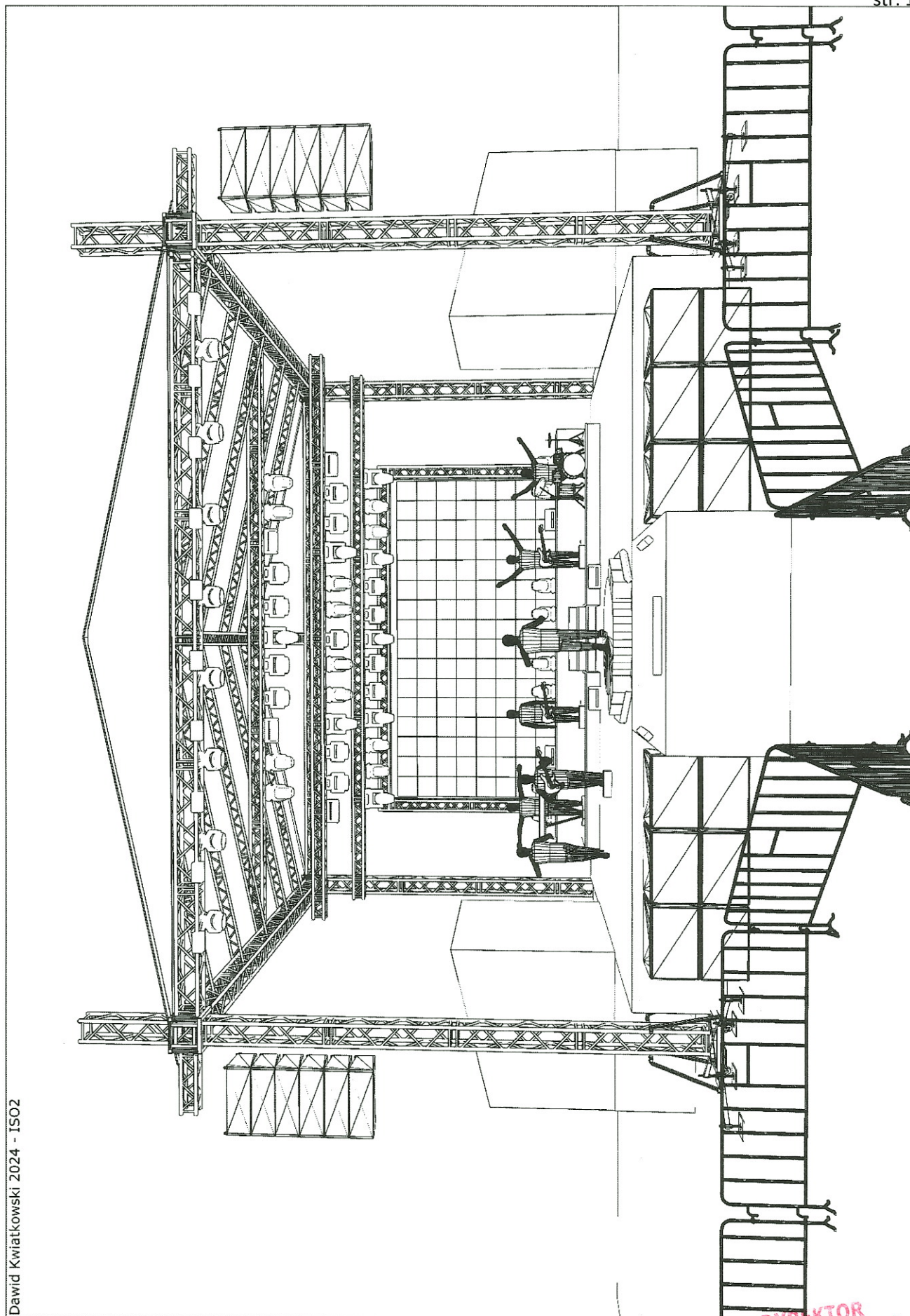
Dorota Szelażyńska 4/18



Dawid Kwiatkowski 2024 - ISO

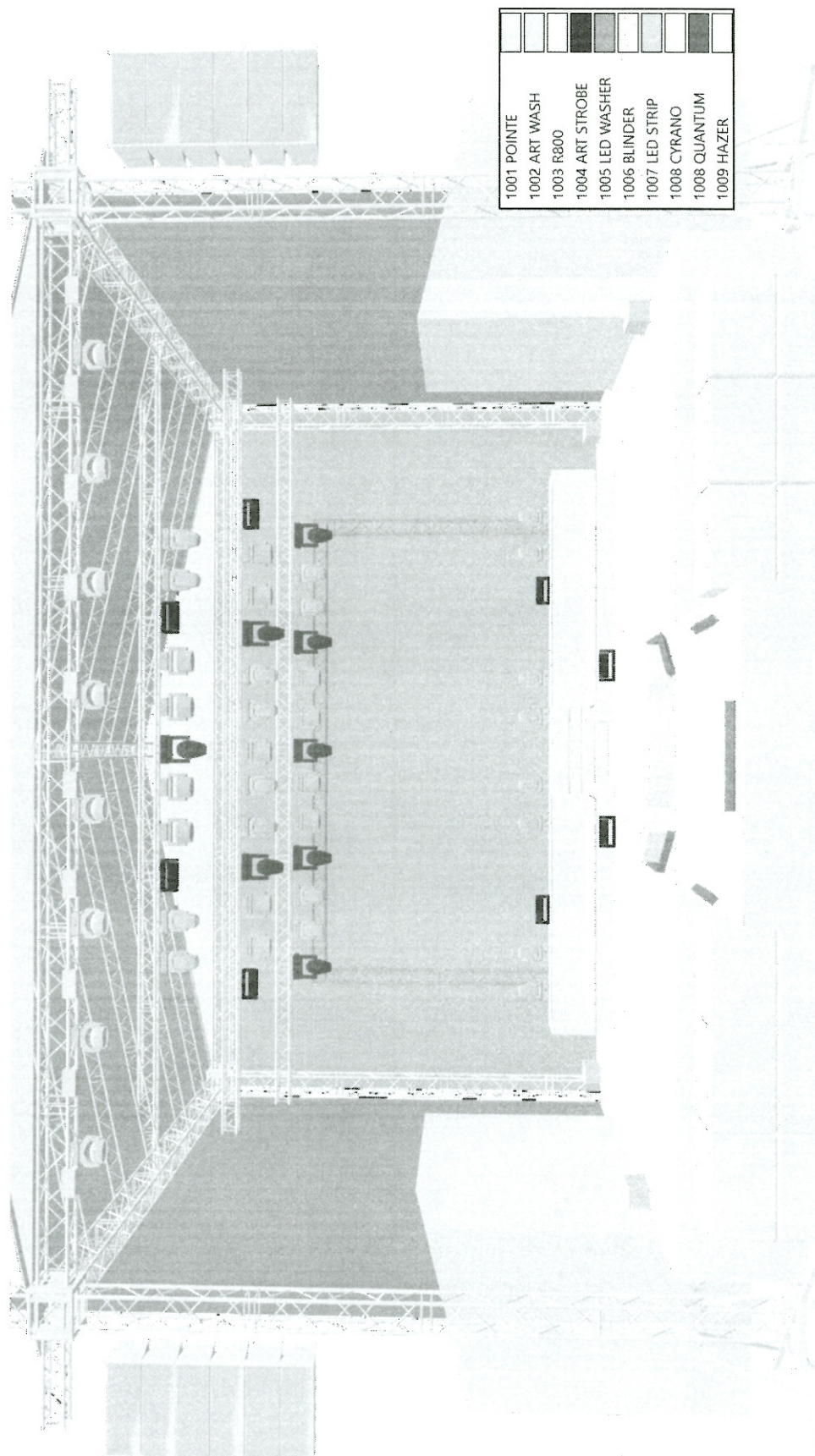
**DYREKTOR**  
Gminnego Centrum Kultury  
*Dorota Szelest*





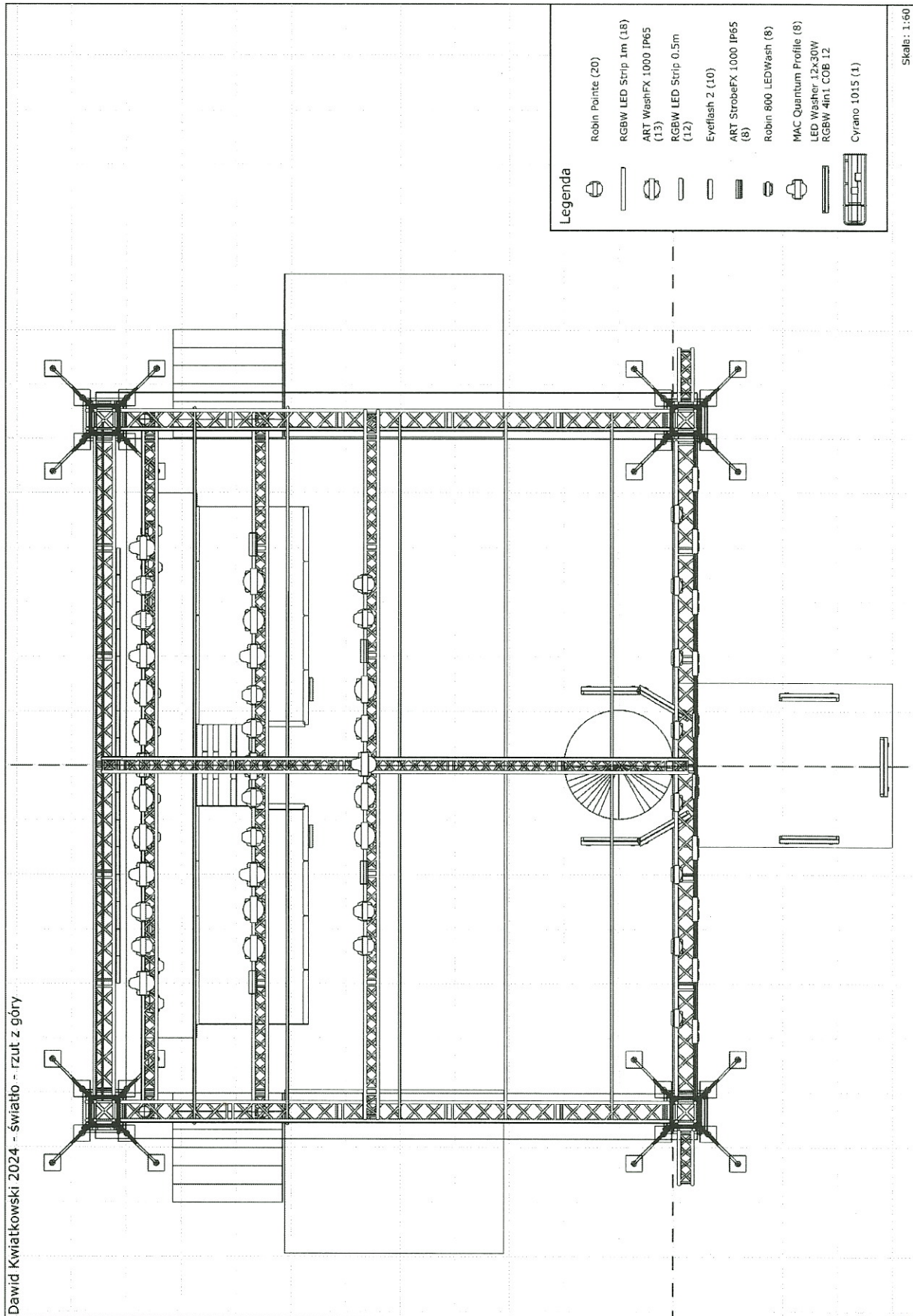
Dawid Kwiatkowski 2024 - ISO2

DYREKTOR  
Gminnego Centrum Kultury  
Dorota Szelest

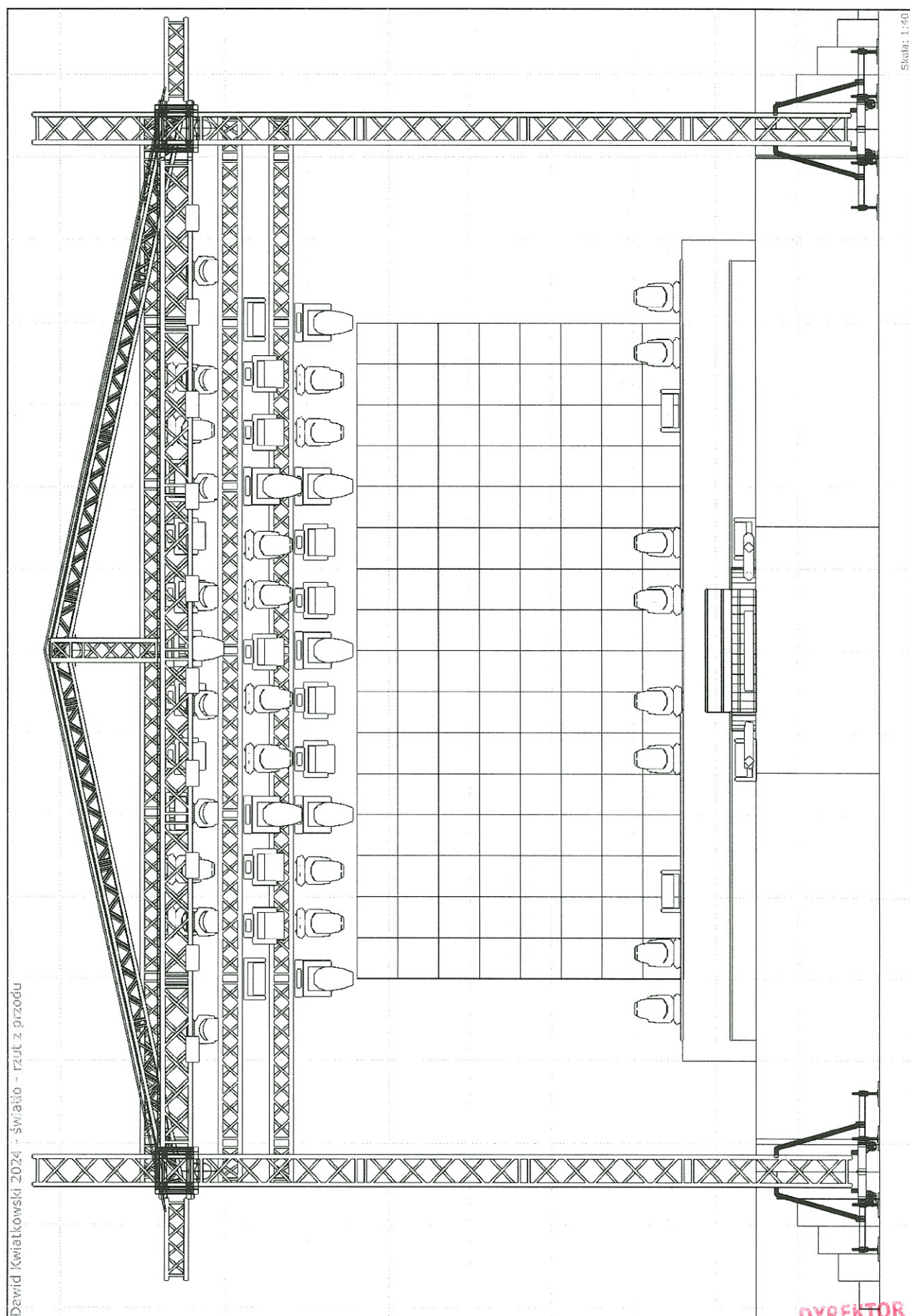


**DYREKTOR**  
Gminnego Centrum Kultury  
*Dorota Szelest*





DYREKTOR  
Gminnego Centrum Kultury  
Dorota Szelest

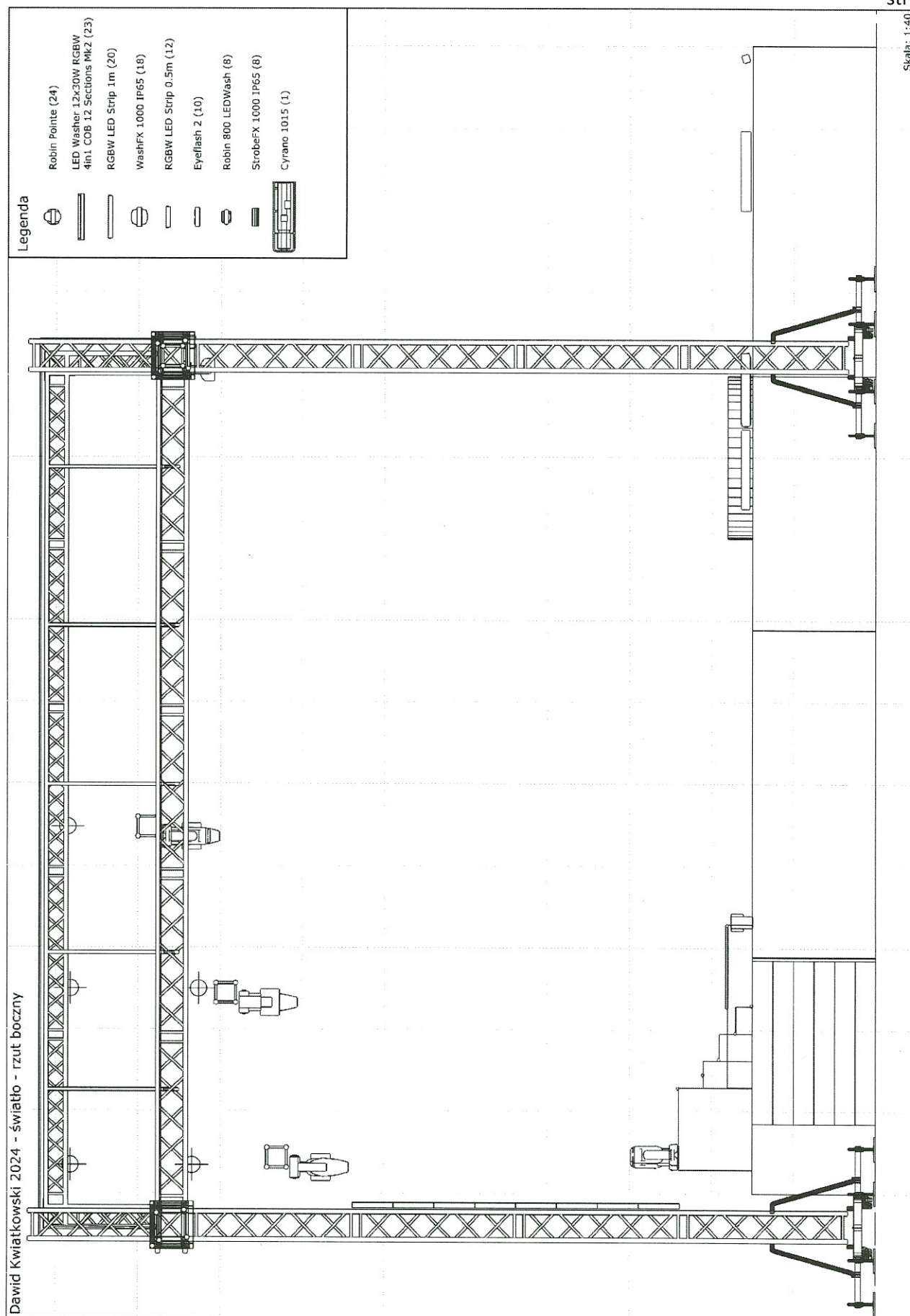


David Kwiatkowski 2024 - światło - rzut z przodu

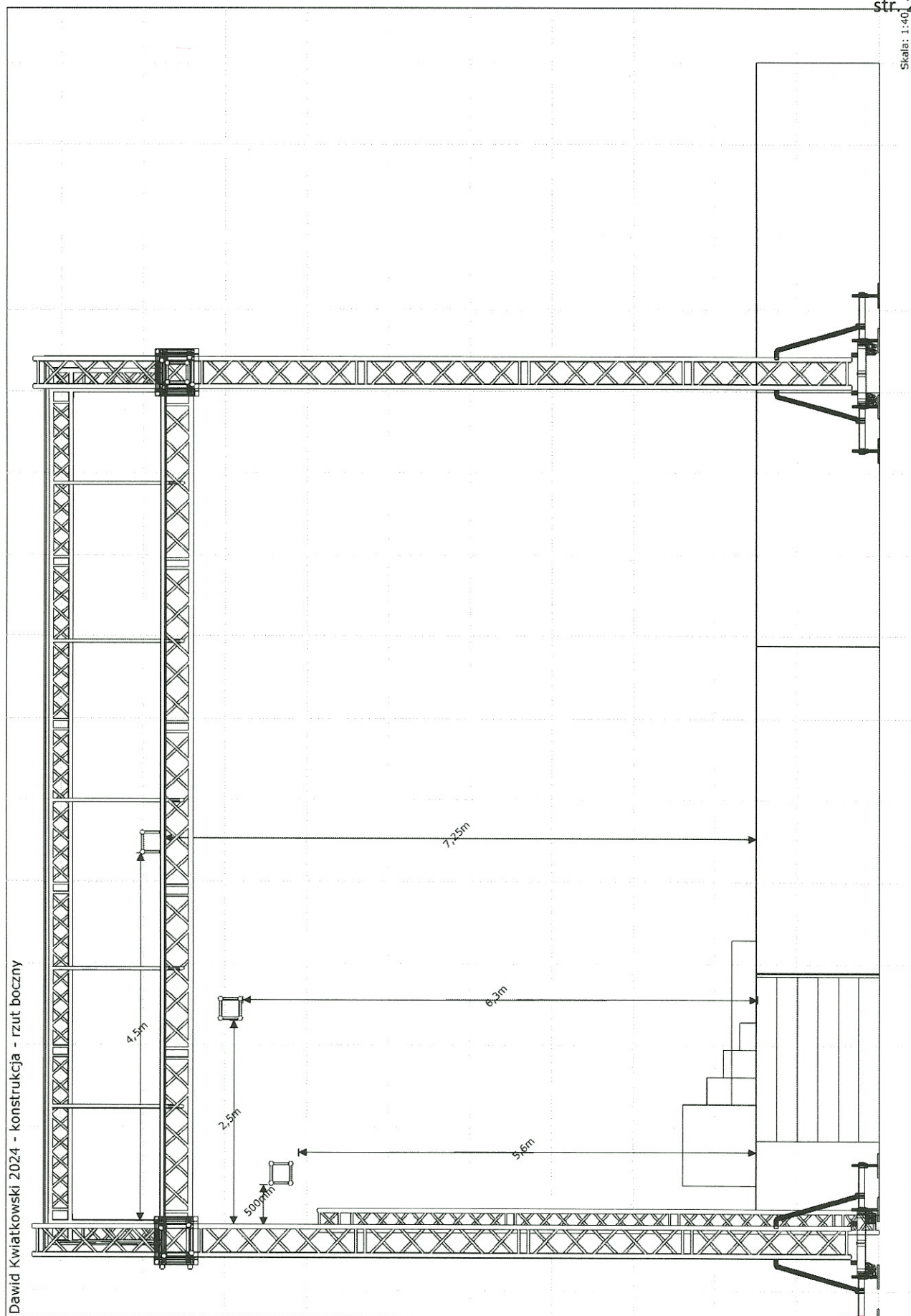
DYREKTOR  
Gminnego Centrum Kultury

Dorota Szelest



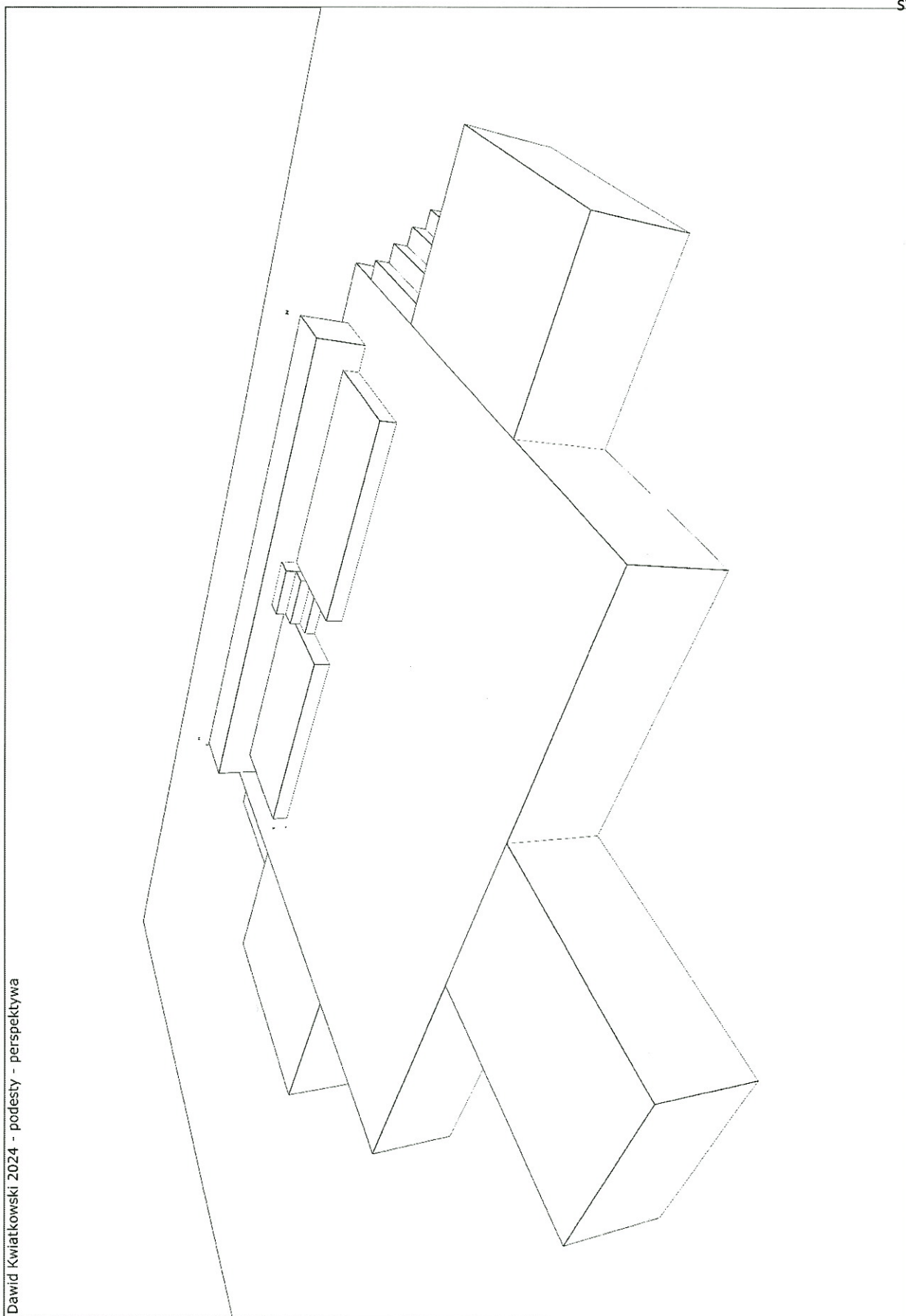


DYREKTOR  
Gminnego Centrum Kultury  
Dorota Szeleś



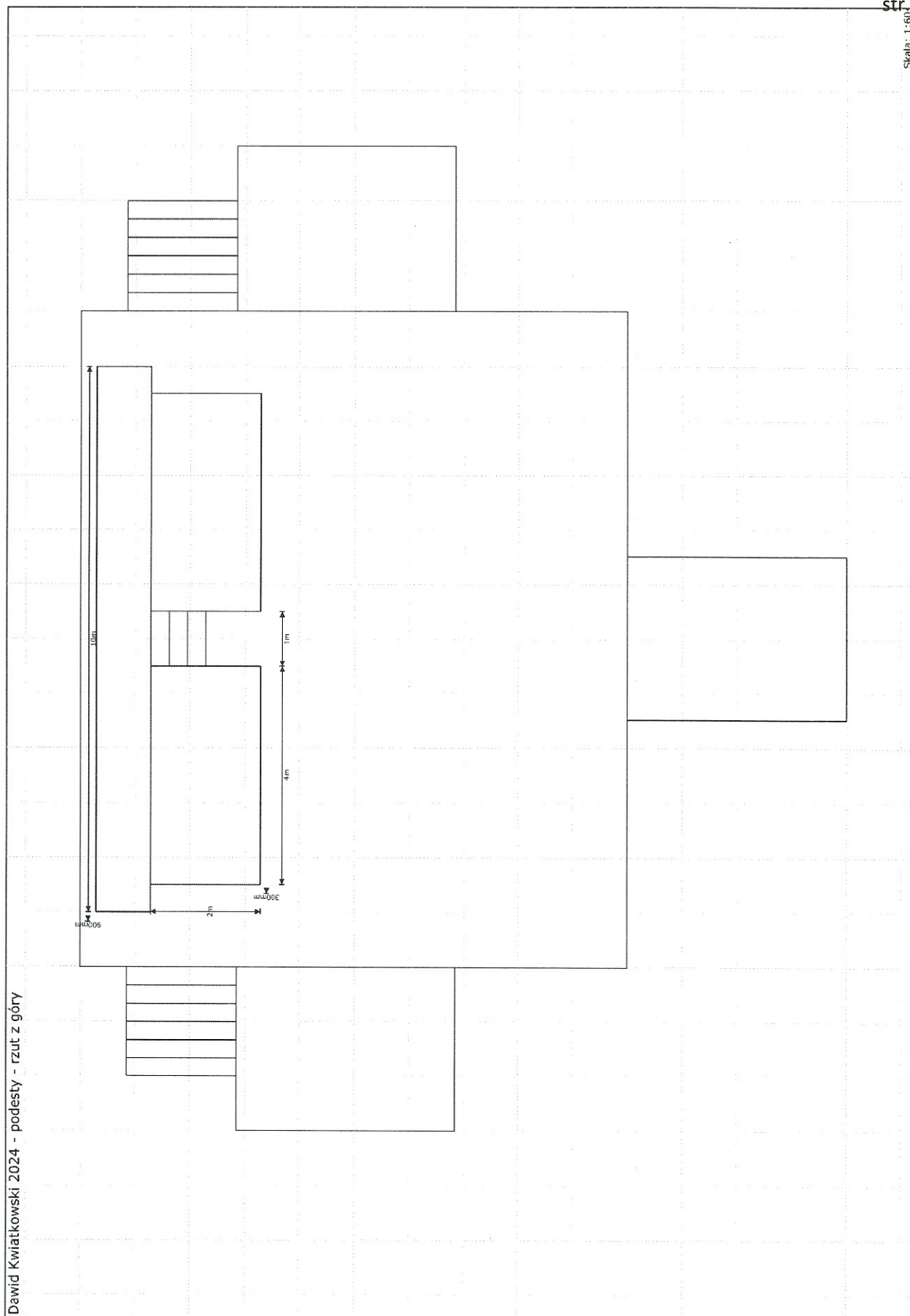
DYREKTOR  
Gminnego Centrum Kultury  
Dorota Szelest





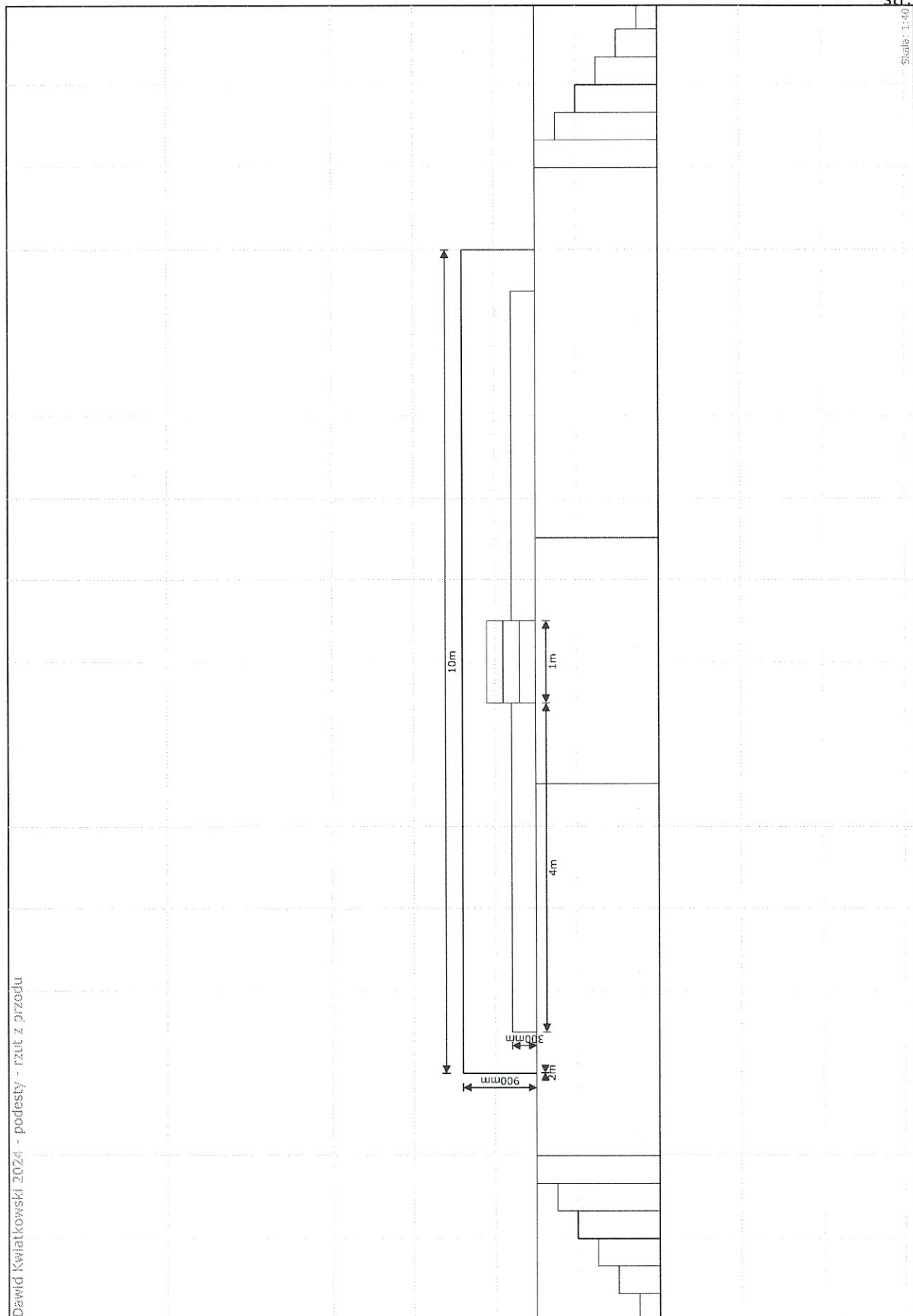
Dawid Kwiatkowski 2024 - podesty - perspektywa

DYREKTOR  
Gminnego Centrum Kultury  
Dorota Szelest

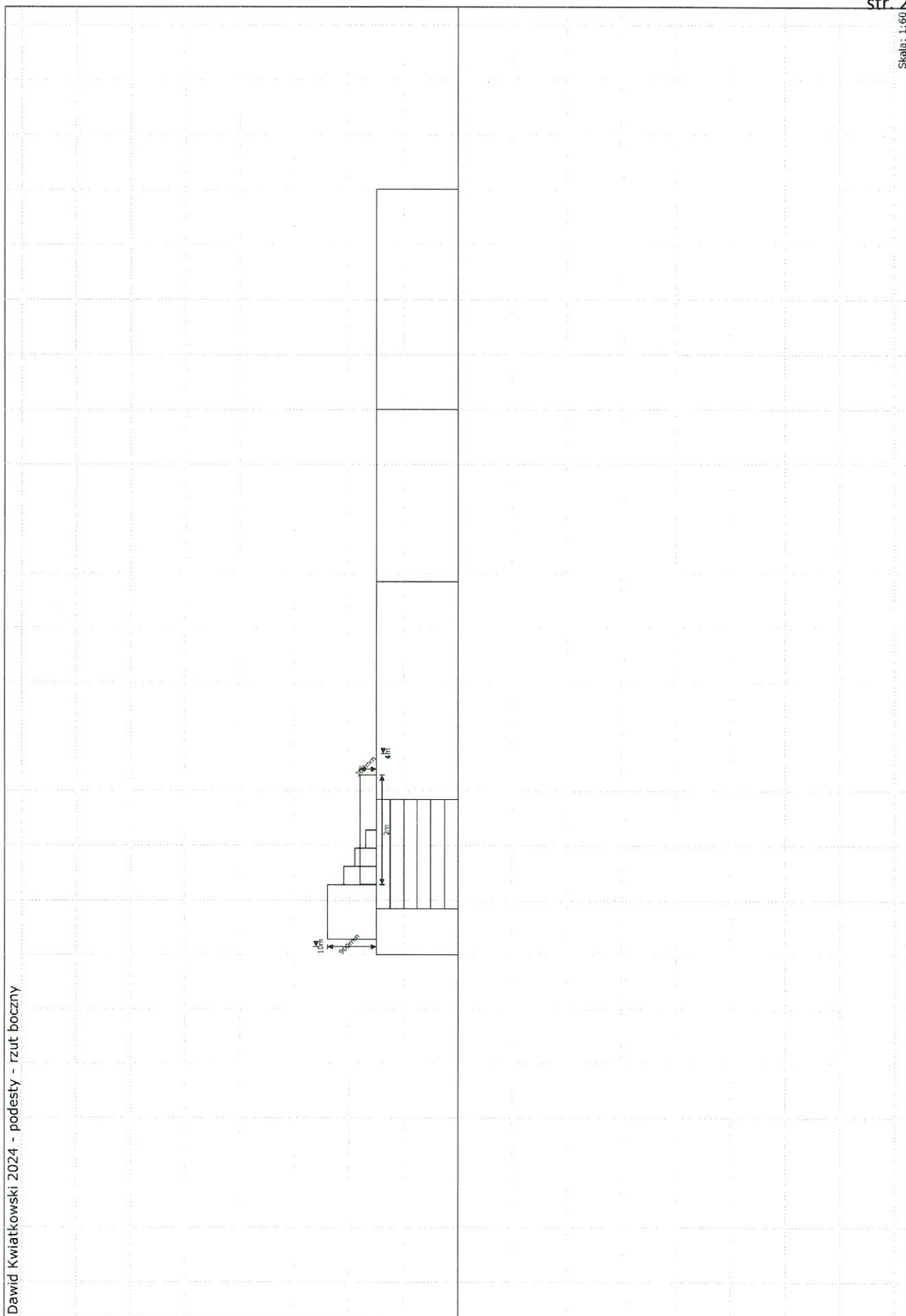


DYREKTOR  
Gminnego Centrum Kultury  
Dorota Szelest





DYREKTOR  
Gminnego Centrum Kultury  
Dorota Szelest



DYREKTOR  
Gminnego Centrum Kultury

Dorota Szelest



## Dawid Kwiatkowski 2024 - sugerowany patch

16.03.2024 plenery

### Floor

Nazwa	Patch	Tryb	Moc	Waga
Robe Robin Pointe	5.1	1	470W	15kg
Robe Robin Pointe	5.25	1	470W	15kg
Robe Robin Pointe	5.49	1	470W	15kg
Robe Robin Pointe	5.73	1	470W	15kg
Robe Robin Pointe	5.97	1	470W	15kg
Robe Robin Pointe	5.121	1	470W	15kg
Robe Robin Pointe	5.145	1	470W	15kg
Robe Robin Pointe	5.169	1	470W	15kg
Flash Butrym ART StrobeFX 1000 IP65	5.193	68 Channel [Control=Single]	1kW	11,2kg
Flash Butrym ART StrobeFX 1000 IP65	5.261	68 Channel [Control=Single]	1kW	11,2kg
Flash Butrym ART StrobeFX 1000 IP65	5.329	68 Channel [Control=Single]	1kW	11,2kg
Flash Butrym ART StrobeFX 1000 IP65	5.397	68 Channel [Control=Single]	1kW	11,2kg
Generic Hazer	5.501	2ch Mode	0W	27kg 240g
Generic Hazer	5.503	2ch Mode	0W	27kg 240g
Generic Hazer	5.505	2ch Mode	0W	27kg 240g
Generic Hazer	5.507	2ch Mode	0W	27kg 240g
Astera Titan Tube FP1	11.1	42 RGB RGB [PXL=16] [STRB=Off]	72W	1kg 350g
Astera Titan Tube FP1	11.49	42 RGB RGB [PXL=16] [STRB=Off]	72W	1kg 350g
Astera Titan Tube FP1	11.97	42 RGB RGB [PXL=16] [STRB=Off]	72W	1kg 350g
Astera Titan Tube FP1	11.145	42 RGB RGB [PXL=16] [STRB=Off]	72W	1kg 350g
Astera Titan Tube FP1	11.193	42 RGB RGB [PXL=16] [STRB=Off]	72W	1kg 350g
Astera Titan Tube FP1	11.241	42 RGB RGB [PXL=16] [STRB=Off]	72W	1kg 350g
Astera Titan Tube FP1	11.289	42 RGB RGB [PXL=16] [STRB=Off]	72W	1kg 350g
Astera Titan Tube FP1	11.337	42 RGB RGB [PXL=16] [STRB=Off]	72W	1kg 350g
Stairville LED Pixel Rail 40 RGB	12.1	120 Channel	26W	1,3kg
Stairville LED Pixel Rail 40 RGB	12.121	120 Channel	26W	1,3kg
Stairville LED Pixel Rail 40 RGB	12.241	120 Channel	26W	1,3kg
Stairville LED Pixel Rail 40 RGB	12.361	120 Channel	26W	1,3kg
Stairville LED Pixel Rail 40 RGB	13.1	120 Channel	26W	1,3kg
Stairville LED Pixel Rail 40 RGB	13.121	120 Channel	26W	1,3kg
Stairville LED Pixel Rail 40 RGB	13.241	120 Channel	26W	1,3kg
Stairville LED Pixel Rail 40 RGB	13.361	120 Channel	26W	1,3kg
Stairville LED Pixel Rail 40 RGB	14.1	120 Channel	26W	1,3kg
Stairville LED Pixel Rail 40 RGB	14.121	120 Channel	26W	1,3kg
Stairville LED Pixel Rail 40 RGB	14.241	120 Channel	26W	1,3kg
Stairville LED Pixel Rail 40 RGB	14.361	120 Channel	26W	1,3kg
			8kW 648W	300kg 160g

## 12. DOKUMENTACJA POMOCNICZA

DYREKTOR  
Gminnego Centrum Kultury  
Dorota Szelest

## FOH

Nazwa	Patch	Tryb	Moc	Waga
Robert Juliat Cyrano 1015		Control	2,5KW	65kg
			2,5KW	65kg

## LX 1 Front

Nazwa	Patch	Tryb	Moc	Waga
Robe Robin 800 LEDWash	1.1	2	430W	11kg
Robe Robin 800 LEDWash	1.23	2	430W	11kg
Robe Robin 800 LEDWash	1.45	2	430W	11kg
Robe Robin 800 LEDWash	1.67	2	430W	11kg
Robe Robin 800 LEDWash	1.89	2	430W	11kg
Robe Robin 800 LEDWash	1.111	2	430W	11kg
Robe Robin 800 LEDWash	1.133	2	430W	11kg
Robe Robin 800 LEDWash	1.155	2	430W	11kg
Acme Eyeflash 2	1.177	2 Channel	200W	6,8kg
Acme Eyeflash 2	1.179	2 Channel	200W	6,8kg
Acme Eyeflash 2	1.181	2 Channel	200W	6,8kg
Acme Eyeflash 2	1.183	2 Channel	200W	6,8kg
Acme Eyeflash 2	1.185	2 Channel	200W	6,8kg
Acme Eyeflash 2	1.187	2 Channel	200W	6,8kg
Acme Eyeflash 2	1.189	2 Channel	200W	6,8kg
Acme Eyeflash 2	1.191	2 Channel	200W	6,8kg
Acme Eyeflash 2	1.193	2 Channel	200W	6,8kg
Acme Eyeflash 2	1.195	2 Channel	200W	6,8kg
			5kW 440W	156,0kg

## LX 2

Nazwa	Patch	Tryb	Moc	Waga
Robe Robin Pointe	2.1	1	470W	15kg
Robe Robin Pointe	2.25	1	470W	15kg
Robe Robin Pointe	2.49	1	470W	15kg
Robe Robin Pointe	2.73	1	470W	15kg
Martin MAC Quantum Profile	2.97	16-Bit Extended	750W	23,2kg
Flash Butrym ART WashFX 1000 IP65	2.124	Shape 43	1kW	22kg
Flash Butrym ART WashFX 1000 IP65	2.167	Shape 43	1kW	22kg
Flash Butrym ART WashFX 1000 IP65	2.210	Shape 43	1kW	22kg
Flash Butrym ART WashFX 1000 IP65	2.253	Shape 43	1kW	22kg
Flash Butrym ART StrobeFX 1000 IP65	2.296	68 Channel [Control=Single]	1kW	11,2kg
Flash Butrym ART StrobeFX 1000 IP65	2.364	68 Channel [Control=Single]	1kW	11,2kg
			8kW 630W	193,6kg

## LX 3

Nazwa	Patch	Tryb	Moc	Waga
Martin MAC Quantum Profile	3.1	16-Bit Extended	750W	23,2kg
Martin MAC Quantum Profile	3.28	16-Bit Extended	750W	23,2kg
Robe Robin Pointe	3.55	1	470W	15kg
Robe Robin Pointe	3.79	1	470W	15kg
Robe Robin Pointe	3.103	1	470W	15kg
Robe Robin Pointe	3.127	1	470W	15kg
Flash Butrym ART WashFX 1000 IP65	3.151	Shape 43	1kW	22kg

DYREKTOR  
Gminnego Centrum Kultury

Dorota Szelest



Flash Butrym ART WashFX 1000 IP65	3.194	Shape 43	1kW	22kg
Flash Butrym ART WashFX 1000 IP65	3.237	Shape 43	1kW	22kg
Flash Butrym ART WashFX 1000 IP65	3.280	Shape 43	1kW	22kg
Flash Butrym ART WashFX 1000 IP65	3.323	Shape 43	1kW	22kg
Flash Butrym ART StrobeFX 1000 IP65	3.366	68 Channel [Control=Single]	1kW	11,2kg
Flash Butrym ART StrobeFX 1000 IP65	3.434	68 Channel [Control=Single]	1kW	11,2kg
			10kW 380W	238,8kg

#### LX 4

Nazwa	Patch	Tryb	Moc	Waga
Martin MAC Quantum Profile	4.1	16-Bit Extended	750W	23,2kg
Martin MAC Quantum Profile	4.28	16-Bit Extended	750W	23,2kg
Martin MAC Quantum Profile	4.55	16-Bit Extended	750W	23,2kg
Martin MAC Quantum Profile	4.82	16-Bit Extended	750W	23,2kg
Martin MAC Quantum Profile	4.109	16-Bit Extended	750W	23,2kg
Robe Robin Pointe	4.136	1	470W	15kg
Robe Robin Pointe	4.160	1	470W	15kg
Robe Robin Pointe	4.184	1	470W	15kg
Robe Robin Pointe	4.208	1	470W	15kg
Flash Butrym ART WashFX 1000 IP65	4.232	Shape 43	1kW	22kg
Flash Butrym ART WashFX 1000 IP65	4.275	Shape 43	1kW	22kg
Flash Butrym ART WashFX 1000 IP65	4.318	Shape 43	1kW	22kg
Flash Butrym ART WashFX 1000 IP65	4.361	Shape 43	1kW	22kg
			9kW 630W	264kg

#### Stage front

Nazwa	Patch	Tryb	Moc	Waga
Flash Butrym LED Washer 12x30W RGBW 4in1 COB 12 Sections Mk2	6.1	12xRGBW Mode	400W	8,6kg
Flash Butrym LED Washer 12x30W RGBW 4in1 COB 12 Sections Mk2	6.49	12xRGBW Mode	400W	8,6kg
Flash Butrym LED Washer 12x30W RGBW 4in1 COB 12 Sections Mk2	6.97	12xRGBW Mode	400W	8,6kg
Flash Butrym LED Washer 12x30W RGBW 4in1 COB 12 Sections Mk2	6.145	12xRGBW Mode	400W	8,6kg
			1,6KW	34,4kg

#### Wybieg

Nazwa	Patch	Tryb	Moc	Waga
Flash Butrym LED Washer 12x30W RGBW 4in1 COB 12 Sections Mk2	6.193	12xRGBW Mode	400W	8,6kg
Flash Butrym LED Washer 12x30W RGBW 4in1 COB 12 Sections Mk2	6.241	12xRGBW Mode	400W	8,6kg
Flash Butrym LED Washer 12x30W RGBW 4in1 COB 12 Sections Mk2	6.289	12xRGBW Mode	400W	8,6kg
			1,2KW	25,8kg

DYREKTOR  
Gminnego Centrum Kultury

Dorota Szelest